

<i>Obsah:</i>		strana
1.	Obecné	1
2.	Příprava stěn	1
3.	Příprava podlahy	1
4.	Hydroizolace	1
5.	Lepení keramického obkladu	2
6.	Spárování	3

1. Obecné

Při rekonstrukci nebo adaptaci staré koupelny (bytového jádra) nebo výstavbě nové koupelny je nutné rozvrhnout přívody vody, odpady a elektroinstalaci. Dbáme také na rozmístění všech předmětů, které budeme v prostoru používat.

Při částečné rekonstrukci zachováváme původní dispoziční řešení a staré materiály vyměňujeme úplně nebo částečně. U částečné rekonstrukce bytové jádro (koupelnu) nevyměňujeme, pouze ho opravíme a využijeme jako podklad pro nové povrchové úpravy.

Úplná rekonstrukce a adaptace představuje odstranění původního bytového jádra (např. starý umakart). Zachováme pouze průběžné mezibytové instalace. Při úplné rekonstrukci postavíme na původním místě novou koupelnu se stejným nebo mírně upraveným dispozičním uspořádáním, adaptaci měníme celkové konstrukční i adaptační uspořádání.

Rekonstrukci a adaptaci provádíme s ohledem na statické možnosti stropní konstrukce, proto pro výstavbu nové koupelny používáme lehké materiály (pórobeton, lehké cihelné příčky nebo sádkokartonové stěny).

Po výstavbě nosné konstrukce, výměně sanitárních rozvodů a elektroinstalace přistoupíme k hydroizolačním a obkládacím pracím.

2. Příprava stěn

Podkladem může být omítka, zdivo z keramických tvárnic a cihel, pórobetonových tvárnic, stavební desky ze sádkokartonu, stavební sádrové desky, sádrové omítky i vláknocementové a cementotřířskové desky, eventuálně dřevoštěpkové desky nebo umakart. Podle druhu podkladu navazují následné práce.

Podklady musí být suché, pevné, bez průhybu, prachu a mastných skvrn. Uvolněné částice odstraňte, praskliny a trhliny vyplňte vhodným materiálem, např. výrobkem Lepidlem flex extra **Cemix 045** nebo Lepidly flex **Cemix 055**, flex Klasik **Cemix 075**, Rychletuhnoucí opravnou maltou **Cemix 131** apod.

Očištěný a vyspravený nasákavý podklad penetrujte hloubkovou penetrací **Cemix Penetrace H**. Pevný nenasákavý podklad opatřete spojovacím můstkem z **Cemix Superkontaktu** s pískovým posypem.

3. Příprava podlahy

Podklad musí být soudržný, zbavený prachu, mastnot, uvolněných částic a nesmí být promrzlý. Před nanášením stěrek nebo potěrů aplikujeme penetraci nebo spojovací můstek viz tabulka

Penetrace pod samonivelační potěry a stěrky podlahovou penetrací Cemix Penetrace estrih			Spojovací můstek pod samonivelační potěry a stěrky		
Charakter podkladu	Ředění H ₂ O/ počet aplikací	Spotřeba koncentrované penetrace	Charakter podkladu	Vazebný můstek	Spotřeba koncentrované disperze
Vysoce nasákavý (lehké betony)	1 : 5 / 1.aplikace 1 : 3 / 2.a 3.aplikace	0,35 l/m ²	Málo nasákavý a nenasákavý podklad (keramika, kámen)	Superkontakt + posyp křemičitým pískem frakce 0,6 – 1,2 mm	0,20 kg/m ²
Středně nasákavý (běžně hlazený beton)	1 : 5 / 1. aplikace 1 : 3 / 2. aplikace	0,25 l/m ²			
málo nasákavý (strojně hlazený beton)	1 : 3 / 1.aplikace	0,15 l/m ²			

Na takto připravený podklad aplikujte samonivelační stěrky **Cemix 050** nebo **Cemix 060**. Obě uvedené samonivelační stěrky jsou vhodné pro podlahové vytápění elektrickými rohožemi nebo topnými kabely. Při opravě problematických podlah nebo při vytváření větších vrstev potěrů potřebných k zakrytí teplovodního podlahového vytápění postupujte podle Pracovního postupu Cemix Podlahy, který najdete na www.cemix.cz > Ke stažení > Pracovní postupy > Podlahové hmoty

4. Hydroizolace

Hydroizolační vrstvu vytvořte z pastovité **Cemix Koupelnové hydroizolace**. Hydroizolaci nanášejte v neředěném stavu válečkem nebo štětce na zaschlý penetrační nátěr nebo spojovací můstek. Hydroizolaci nanášejte vždy ve dvou vrstvách. Pro snadnou kontrolu provedení se **Cemix Koupelnové hydroizolace** dodává ve dvou barvách – béžové a světle zelené. Do první vrstvy hydroizolace zapracujte v koutových spojiích **Cemix Pružnou těsnicí pásku**.





Vkládání pružné těsnicí pásky do první vrstvy Cemix **Koupelnové hydroizolace**

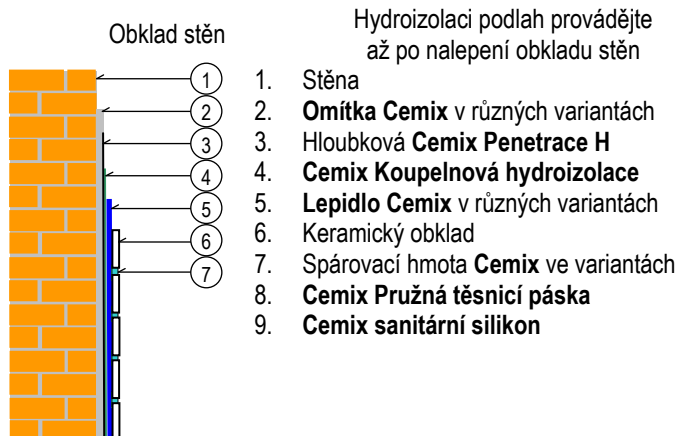
5. Lepení keramického obkladu

Lepidlo volte v závislosti na

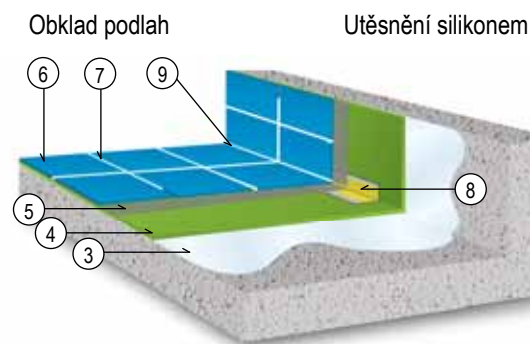
- ↙ Předpokládaném zatížení povrchu
- ↙ Použitím obkladového materiálu, zejména s ohledem na jeho nasákavost
- ↙ Rozměru (velikosti) obkladového materiálu

Lepidla Cemix a jejich charakteristiky

Název výrobku	Kategorie	charakteristika	použití
025 STANDARD		Mrazuvzdorné lepidlo se sníženým skluzem pro lepení keramických obkladů, dlažeb se střední a vyšší nasákavostí.	Na koupelny, kuchyně, obytné místnosti.
035 GRES		Mrazuvzdorné modifikované lepidlo se sníženým skluzem pro lepení keramických obkladů a dlažeb se střední a vyšší nasákavostí.	Na koupelny, kuchyně, obytné místnosti. Při lepení dlažby je lepidlo určeno pouze pro prostory zatěžované pohybem osob.
045 FLEX EXTRA		Flexibilní lepidlo se sníženým skluzem, prodlouženou dobou otevřeného času a vysokou příčnou deformovatelností pro lepení všech druhů keramických obkladů a dlaždic s extrémně nízkou nasákavostí ve vnitřním i vnějším prostředí.	Na veškeré interiéry, balkony, terasy, bazény, vytápěné podlahy do + 70°C. Do prostor trvale zatížených tlakovou vodou. Možnost zatížení pojezdem mechanismy do 3,5t
055 FLEX		Flexibilní lepidlo pro lepení všech druhů keramických dlažeb, desek z přírodního kamene a dlaždic s extrémně nízkou nasákavostí ve vnitřním i vnějším prostředí. Používá se hlavně na vodorovné povrchy.	Na podlahy interiéru i exteriéru, vytápěné podlahy. Možnost zatížení pojezdem mechanismy do 3,5t
065 MAX		Flexibilní rozlivové lepidlo s prodlouženou dobou otevřeného času pro bezdutinové lepení velkoformátových keramických dlažeb s extrémně nízkou nasákavostí a desek z přírodního kamene ve vnitřním i vnějším prostředí.	Na veškeré interiéry, balkony, terasy, vytápěné podlahy do + 70°C. Pouze na vodorovné konstrukce. Možnost zatížení pojezdem mechanismy do 3,5t
075 FLEX KLASIK		Flexibilní lepidlo se sníženým skluzem pro lepení všech druhů keramických obkladů, dlažeb a desek z přírodního kamene ve vnitřním i vnějším prostředí.	Na interiéry a exteriéry, vytápěné podlahy. Možnost zatížení pojezdem mechanismy do 3,5t
105 RAPID		Rychletuhnoucí modifikované lepidlo se sníženým skluzem pro lepení keramických obkladů a dlažeb pro práce pod časovým tlakem	K lepení v prostorách, kde je požadována rychlá pochůznost schodiště, chodby apod. Při lepení dlažby je lepidlo určeno pouze pro prostory zatěžované pohybem osob.
285 EXCELENT		Rychle tvrdnoucí, bílé, mimořádně flexibilní lepidlo se sníženým skluzem, prodlouženou dobou otevřeného času a vysokou příčnou deformovatelností pro lepení všech druhů keramických obkladů a dlaždic s extrémně nízkou nasákavostí ve vnitřním i vnějším prostředí.	Na veškeré interiéry, balkony, terasy, bazény, vytápěné podlahy do + 70°C. Do prostor trvale zatížených tlakovou vodou. Vhodné do systému odhlučnění podlahy. Možnost zatížení pojezdem mechanismy do 3,5t



Hydroizolaci podlah provádějte až po nalepení obkladu stěn



Řez koupelnovou podlahou

6. Spárování

Dle šířky spáry a účelu použití použijte ze sortimentu Cemix výrobky:

- ↗ Spárovací hmota **COLOR 029** (šířka spáry 2 – 7 mm)
- ↗ Spárovací hmota **WIDE 039** (šířka spáry 5 – 15 mm) – hmota není flexibilní
- ↗ Spárovací hmota **FLEX 079** (šířka spáry 2 – 10 mm)



Spárovací hmota **COLOR**, kterou nabízíme v pětadvaceti barevných odstínech je běžně určena pro spárování mozaiky, obkladu a dlažby ve vnitřním prostředí. Pro spárování dlažby s extrémně nízkou nasákavostí a pro spárování vytápěných podlah, kde dochází k rozměrovým změnám v důsledku velkého tepelného pnutí, musíte použít Spárovací hmotu **Cemix FLEX 079**.

Spárovací malty se aplikují až po vyzrání lepicí hmoty. Spárovací maltu do vyčištěných a navlhčených spár naneste spárovací gumou vždy diagonálně ke směru spáry. Spárovací maltu do spáry vtačte a uhladte do konečného vzhledu. Po krátké době – cca 2 hod, očistěte obklad vlhkou molitanovou houbou a následně flanelovou utěrkou.

Rohové spoje a utěsnění sanitární keramiky proveďte Cemix Sanitárním silikonem

Výhody systému

- ↗ Na dlažbách a obkladech nevytváří výkvěty
- ↗ Systém je mrazuvzdorný
- ↗ Je vhodný pro použití i na vytápěné podklady
- ↗ Izolace je dostatečně vodotěsná a zároveň paropropustná
- ↗ Izolace je beze švů a spár, vykazuje vysokou pružnost a má dlouhodobou účinnost
- ↗ Ekonomicky úsporné zpracování
- ↗ Čistá a snadná aplikace

Žádná z uvedených spárovacích hmot není vhodná pro vytváření dilatačních spár.

Nejčastější problém při použití klasických metod obkládání a spárování je skvrnitost spár. Vznikne nedostatečným odpařením vlhkosti z lepicího tmelu. Pokud spárujeme obklad v krátké době po nalepení, spojka obsažená v lepidle se nestačí odpařit a voda, která nemůže vysychat přes obklad prochází přes spáru a probarvuje ji. Na odpaření tekutých složek lepicí malty je potřeba cca 48 hod. Proto doporučujeme spárovat obklad až po 48 hodinách.

Obklady a dlažba

Divize keramika společnosti Lasselsberger přináší svým zákazníkům – architektům, projektantům a stavebním firmám řešení stěn a podlah prostřednictvím široké nabídky keramických obkladů a dlažeb.

Série produktů jsou standardně doplněny dekorativními prvky – bordurami, rohy a potřebnými tvarovkami – sokly, schodovkami, kouty, rohy a schodovými lištami. Produkty mají rozsáhlé využití – fasády, komerční objekty, koupelny, kuchyně, obytný interiér i exteriér, průmyslové objekty.

Divize keramika je schopna se svými výrobky dostát nárokům nejnovějších trendů v designu a technologii. Důsledná kontrola výrobního procesu a jakosti výrobků je zárukou nejvyšší známky kvality i do budoucna.

Podrobnější informace k veškerým systémům získáte na internetových stránkách www.cemix.cz.